

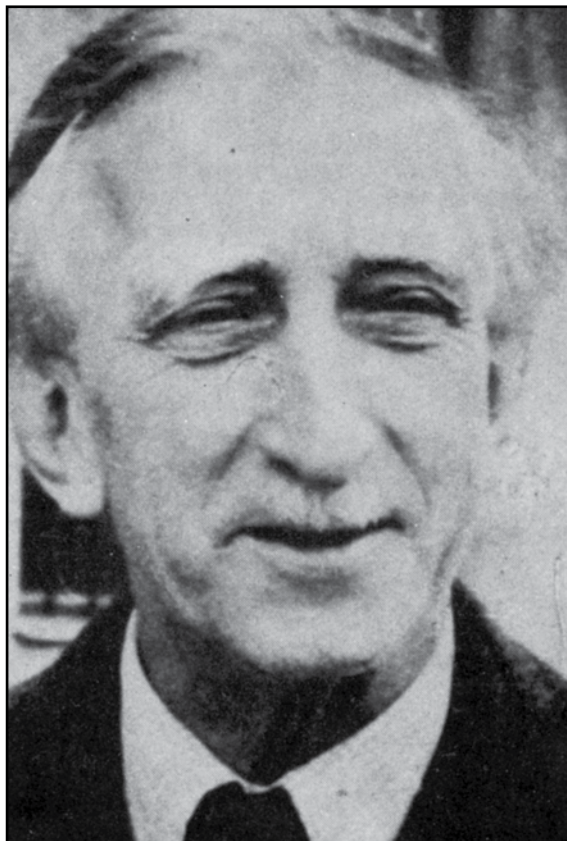
BÖHMERLAND

Albin Hugo Liebisch se je rodil leta 1888 v češkem mestu Rumburk in umrl v Passau leta 1965. V času svojega življenja je ustvaril zelo nenavaden tip motocikla, Böhmerland ali Čechie (kot je znano, na domačem trgu). Liebisch je bil tehnični tip človeka in po kar številnih tehničnih delovnih mestih je odprl delavnico za inženiring in popravilo v češki vasi Krasna Lipa, blizu Rumburka in blizu nemške meje. V tej delavnici je z 20 zaposlenimi popravil predvsem motocikle s počenimi okvirji in skrivljenimi ali počenimi vilicami.

Odločil se je, da bo na trg vstopil z motociklom lastne zasnove. Ta motocikel bi moral imeti močan in čvrst okvir ter dobro izdelano prednje vzmetenje. Po nekaj prototipih je bil prvi proizveden Čechie-Böhmerland (to drugo ime je ime, ki se uporablja za nemške kupce), ponujen v prodajo leta 1924. To leto je bilo proizvedenih okrog 30 motociklov.

Proizvodnjo je ustavila II. svetovna vojna leta 1939 in znano je, da se je do danes ohranilo le nekaj deset motociklov.

Liebisch je zasnoval zelo neobičajen motocikel, ki prav gotovo ne bo všeč vsakomur, vendar je imel omejeno število zvestih kupcev za kar nekaj let. Razen zelo dolge medosne razdalje so pomembne značilnosti še platišče iz litega aluminija



in prednje vilice, vzmetene v kombinaciji navadne in torzijske vzmeti. Zaradi visokega pogonskega agregata ni bilo več prostora za rezervoar za gorivo. Liebisch je našel zanimivo rešitev v obliki torpedov (valjev), ki jih je pritrdil na obeh straneh zadnjega kolesa. Tudi pogonski agregat je bil Liebischeve lastne zasnove. Hod in premer bata je bil 79, 95 x 120 mm, kar znese 599 ccm prostornine, pri 4000 obratih na minuto pa je proizvedel 16 konjskih moči. Uporabljali so več različnih vrst uplinjačev in menjalnikov, le vžig in razsvetljava sta bila standardna od zaupanja vrednega proizvajalca Bosch. Največkrat uporabljene barvne kombinacije so bile rumeno-rdeča in rumeno-zelena. Böhmerland je bil izdelan v več različicah medosnih razdalj: dvosedežno "Sport", 3-sedežni "Touren", in 4-sedežni "Langtouren". Za vojsko je bil izdelan 4 sedežni prototip z dvema menjalnikoma, ki dajeta 9 mogočih kombinacij prestav in jih je upravljal potnik. Model "Langtouren" je znan kot motocikel z najdaljšo medosno razdaljo, 3, 2 m (10, 5 čevljev). Leta 1937 je na trg prišel 346 ccm, enovaljni, dvotaktni pogonski agregat, še vedno na neobičajnem okvirju z aluminijastimi platišči. Le nekaj jih je bilo proizvedenih, preden je druga svetovna vojna ustavila proizvodnjo.

VIRI:

- [http://en.wikipedia.org/wiki/B%C3%B6hmerland_\(motorcycle\)](http://en.wikipedia.org/wiki/B%C3%B6hmerland_(motorcycle))
- <http://www.yesterdays.nl/b%C3%B6hmerland-1936-600cc-p-2270.html>
- http://upload.wikimedia.org/wikipedia/commons/b/bd/1938_B%C3%B6hmerland_608cc_24hp_pic2.JPG
- <http://silodrome.com/bohmerland-motorcycle/>
- <http://www.gizmag.com/the-bohmerland-three-seater-motorcycle/14164/pictures>

