



ILUSTRATORKE

ANALI SHEKHAWAT

Pojena in odrasčala v Ražastanu v Indiji. Zadnjih 6 let delam kot karikaturska in animatorka v Džajpuru.

Pada delam na projektih, ki prikazujejo absurdnost in zabavne povezke vsakodnevnega življenja ter opazujejo ljudi, njihova vedenja, načine premikanja in govora, njihove kretnje in načine odzivanja na različne okoliščine. Zelo uživam v risanju predmeta, ki priča o značilnostih lastnika, na primer vozila, ki ga vozi, instrumenta, ki ga igra, ali hiše, v kateri živi.



CARLA FIOCCHI

Živim v Triztu v severovzhodni Italiji, najsevernejši točki Sredozemskega morja. Slikam že več desetletij, saj so mi življenjski dogodki spodbudili najstniško strast in slikanje je postalo pomemben del mojega življenja. Predvsem sem krajinska slikarka in rada imam velik izživ, ki ga predstavlja slikanje na prostem ali plenerizem, ki je zelo vznemirljiva izkušnja.

Poleg svojih mnogih zanimanj (glasba, fotografija, potovanja, tuj jezik) sem se poglobila tudi v svet starodobnih vozil, ko sem pred nekaj desetletji spoznala življenjskega partnerja. Že več let zelo uživava v vožnji najinih »klaskov« po cestah Evrope in v avtentičnih primerkih naše avtomobilske preteklosti: takšno dediščino je treba zavarovati in ohraniti za prihodnje generacije. Zgodovinska vozila občasno tudi naslikam.



MENAH MARLEEN WELLEN

Samostojna ilustratorka iz Amsterdama, Nizozemska. Odkar sem pridobila diplomno umetniške soje v Utrechtu leta 2011 delam kot ilustratorka za polni delovni čas.

Moje delo poleg korporativne informacijske grafike in uredniške ilustracije obsega zapisovanje vizualnih zapisikov na konferencah in drugih dogodkih mednarodne skupnosti ilustratorjev Getekend Verslag («ilustrirano poročilo»). Ustvarjam vizualna poročila v živo za kakšen koli dogodek, s citati, portreti in slikami.

Pri risanju v živo in tudi pri delu v domači pisarni se vedno osredotočam na risanje ljudi. Zato so v središču večine mojega dela obrazi in karakterni liki, ki jih vedno poskušam ustvariti kolikor je mogoče raznoliko. Glavni liki v tem vodniku FIVA so starodobna vozila in ne ljudje, kar je zame dobrodosejal izživ. Poleg tega sem ugotovila, da so starodobna vozila ravno tako raznolika kot ljudje!



Zaščita, ohranjanje, promoviranje svetovne avtomobilske dediščine

FIVA VODNIK

Za odgovorno uporabo starodobnih vozil na sodobnih cestah



Menh.nl



Tudi rezervne dele hranite skrbno!



Večinoma se ne uporabljajo v urbanih območjih, temveč na turističnih cestah



FIVA varuje premijsno dediščino

Nekaj dejstev o starodobnih vozilih

V dejavnostih, ki jih podpira FIVA, na tak ali drugačen način sodeluje od 1,5 do 2 milijona ljudi z vseh celin. Kakor njihovi sodržavljeni si tudi ti ljudje želijo varno, čisto in zdravo okolje.

Njihova starodobna vozila predstavljajo okrog odstotek vseh vozil v uporabi. Zaradi nizke letne kilometrine in načina uporabe ta starodobna vozila v primerjavi z običajnimi vozili neznatno vplivajo na okolje. Prav tako so starodobna vozila redkeje vpletena v prometne nesreče od novjših vozil, saj se z njimi ravna posebno skrbno in so običajno na cesti le v ugodnih vremenskih pogojih.

Poleg tega je koristno upoštevati tudi naslednje:

- Starodobna vozila njihovi lastniki uporabljajo za užitek med vožnjo in ne kot le sredstvo za potovanje od točke A do točke B.
- Starodobna vozila se redko uporabljajo, kadar in kjer so prometni zastoji, ko morajo vozila dlje časa stati pri miru ali se dolgo voziti izredno počasi.
- Hitrost vožnje starodobnih vozil je na splošno manjša od sodobnih vozil in običajno ni hitrih pospeškov in zaviranja.
- Večina starodobnih vozil nima veliko električnih, elektronskih in drugih funkcij za udobje, kot jih imajo sodobna vozila v svoji notranjosti, kar za voznika pomeni manj odvratanja pozornosti.
- Starodobna vozila se večinoma uporabljajo v sorazmerno ruralnih okoljih, kjer je učinek na okolje in druge uporabnike cesti manjši.
- Starodobna vozila se običajno vzdržujejo v dobrem mehanškem stanju, kar je koristno za zmanjševanje emisij in porabe goriva.
- V primerjavi s sodobnimi vozili prevladujoča večina zgodovinskih vozil deluje na bencin in ne na dizelski motor.
- Pri lastništvu starodobnih vozil ne gre zgolj za prevoz, temveč tudi za željo po ohranitvi določenega vozila iz različnih razlogov. To so lahko nostalgia, strast do obnavljanja ali vzdrževanja in popravi ali preprosto užitek, ki ga nudi lastništvo in vožnja vozila, ki je del naše skupne premične dediščine, ter prenos na prihodnje generacije.

sebnimi podpornimi ukrepi ter učinkovitimi odnosi z

nacionalnimi in mednarodnimi organi.

FIVA prispeva k ohranjanju starodobnih vozil, posebnih artefaktov in dokumentacije tako, da spodbuja raziskave in katalogizacijo ter pripravlja smernice, standarde in izobraževanja, ki zagotavljajo, da se avtentični primerki naše avtomobilske preteklosti ohranjajo za prihodnje generacije.

FIVA spodbuja kulturo starodobnih vozil skozi komunikacijo in organizacijo mednarodnih dogodkov, forumov, seminarjev in usposabljanj. Omogoča uradno priznanje in podporo dejavnosti v skladu s svojimi ideali.

FIVA je neprofitna krovna organizacija nacionalnih združenj s podobnimi cilji v približno 70 državah po vsem svetu. FIVA je bila ustanovljena leta 1966. Od aprila 2017 je FIVA nevladni partner organizacije UNESCO s posvetovanim statusom in še naprej izvaja svoj uspešni program svetovne dediščine motornih vozil FIVA.

CESTNA VARNOST IN PREMIŠLJENA UPORABA

SPLOŠNO

Svoje starodobno vozilo vedno vozite tako, da spoštujete druge uporabnike cest. Prehitra vožnja in prekomerno ali prehitro pospeševanje, zavijanje in zaviranje lahko povzročijo razburjenje ali celo osuplost, kar v veliki meri škodi starodobniškemu gibanju na splošno.

Starodobna vozila je treba med vožnjo po cestah vedno upravljati v skladu s zakonskimi zahtevami za zadevno cesto, tako podnevi kot ponoči.

Preden sedete za volan katerega koli vozila, morate poskrbeti, da položaji sedenja omogoča kar najbolj nemoten dostop do vseh osnovnih voznih funkcij in najboljšo vidljivost.

ZMOGLJIVOST

Preden boste vozili vozilo, ki ga ne poznate, si morate vzeti čas in spoznati položaje in načine delovanja vseh osnovnih voznih funkcij, kar vključuje:

- značilnosti in zahteve menialna prestav;
- zaznano zavorno zmogljivost in odzivnost krmlja na voznikove kretnje;
- značilnosti vozila pri zavijanju.

Vozilo, ki ga ne poznate, je za začetek najbolje voziti na neprometni cesti ali praznem terenu.



Spoznajte svoje starodobno vozilo!

Zakaj ste lastnik starodobnega avtomobila, motornega kolesa ali drugega vozila iz preteklosti? Morča preprosto zato, ker vam je všeč ali ste nani posebej navezani. To je vaš lastni časovni stroj in vaša povezava z našo premično dediščino. Da ohranite njegovo delovanje, ali celo za njegovo obnovo, mu posvečate čas in denar, vožnja sama pa je za mnoge največja nagrada. Morča pa uživate tudi v občudljivih pogledih, nasmehih in odobravanju sovržavljavov.

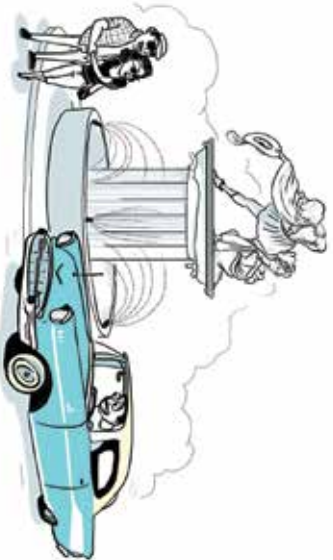
Za zagotavljanje še nadaljnjega odobravanja družbe in splošne javnosti sta ključnega pomena varna vožnja in okolju prijazno vedenje. Lastniki starodobnih vozil imajo dobro statistiko previde vožnje, kar kažejo sorazmerno nizke premije za nezgodno zavarovanje. Poleg tega se starodobna vozila ne uporabljajo zelo pogosto, kadar pa se, je to večinoma na podeželskih cestah in manj v urbanih središčih, zato je njihov prispevek k splošnemu onesnaževanju zaradi emisij vozil zanemarljiv.

Vendor se svet mobilnosti zelo hitro spreminja. Spominimo se načrtov za preprevod prodaje novih avtomobilov z benzijskimi in dizelskimi motorji z notranjim izgorevanjem. Spominimo se razvoja popolnoma avtomatiziranih avtomobilov brez voznika.

Spominimo se številnih območij z nizkimi emisijami, ki so nastala po celotni Evropi, da bi se izboljšala kakovost zraka, zlasti v urbanih predelih. FIVA, svetovna organizacija, ki združuje več kot 1,5 milijona lastnikov starodobnih vozil, je posodobila svoja priporočila za odgovorno uporabo, ki jih je objavila okrog leta 2005. Nastala je publikacija v dveh delih, prvi se osredotoča na cestno varnost, drugi pa na okolju prijazno ravnanje. Želimo si, da ta priporočila in nasvete pozorno preberete ter jih poskušate uresničevati v praksi. Tako boste spodbudili večino opazovalcev in drugih uporabnikov cest, da bodo še naprej cenili vas in vaše vozilo.

Upoštevajte, da se del besedila nanaša le na določeno kategorijo starodobnih vozil, na primer na avtomobile, ne pa tudi na motorna kolesa.

Oba dela publikacije sta pravzaprav dve strani istega kovanca, saj sta cestna varnost in spoštovanje do okolja neolotivna elementa osnovnega načela odgovorne uporabe. Namen te publikacije je, da vam je v pomoč pri zagotavljanju, da so tudi sorazmerno nepomembni negativni učinki ohranjanja in uporabe starodobnih vozil absolutno minimalni, kar dosežemo z izvajanjem najboljših praks pri njihovi uporabi, ohranjanju in vzdrževanju.



Časovni stroj, ki ga upravljate s spoštovanjem

KAJ JE FIVA?

FIVA (Federation Internationale des Vehicules Anciens) je mednarodna organizacija, katere poslanstvo je ohranjanje motor-nih vozil preteklosti in njihova nadaljnja uporaba na cestah po svetu.

FIVA skrbi za odgovorno uporabo starodobnih vozil z zakonodajnim spremljanjem, razvijanjem priporočenih politik, po-



Manj očitvaranja pozornosti za voznika v primerjavi s sodobnimi vozili, hbrati pa atrakcija za opazovalce

Zavedati se morate, da vozniki sodobnih vozil morda ne poznajo praktičnih omejitev starodobnih vozil, zlasti kar zadeva poti ustavljanja. Zato morate vedno voziti zaščitno in proaktivno ter z zavedanjem, da je vaša najpomembnejša odgovornost tim bolj zmanjšati posledice takih omejitev.

Kaj je starodobno vozilo?

FIVA starodobno vozilo opredeljuje kot cestno vozilo z mehanskim pogonom, ki:

- je staro najmanj 30 let;
- je ohranjeno in vzdrževano v pravilnem zgodovinskem stanju;
- se na splošno ne uporablja kot sredstvo za vsakdanji prevoz.

PRIPOROČILA ZA LASTNIKE V ZVEZI S TEHNIČNO BREZHIBNOSTJO

Pri rutinskem vzdrževanju je treba upoštevati dva vidika: pretekli čas in prevoženo razdaljo. Potrebno je redno servisiranje, tudi če je prevožena razdalja od zadnjega servisa neznatna in se vozilo redko uporablja.

Kot odgovoren lastnik starodobnega vozila morate zagotavljati naslednje:

Vsa starodobna vozila v uporabi so natančno pregledana najmanj enkrat na leto. To je posebej pomembno v državah, v katerih redno testiranje starodobnih vozil ni obvezno.

Med pregledom je treba preveriti:

- strukturno celovitost;
 - kolesa (zlasti pomembno pri nazobčanih kolesih) in gume;
 - ležaje koles;
 - kraljeve čepe;
 - krmilni mehanizem;
 - zavorni sistem;
 - namestitvev vzmeti in amortizerja;
 - luči;
 - celovitost gorilna in sestavnih delov za pretakanje goriva;
 - na splošno vse sestavne dele, ki bi se lahko razbihali.
- Če se ugotovijo napake, se pred ponovno uporabo vozila popravijo.
- Vozila, ki se niso uporabljala več kot šest mesecev, se pred uporabo pregledajo še posebej natančno. Posebna pozornost se nameni stanju in delovanju zavornega sistema, zlasti če se upravlja hidravlično. Zavorna tekočina se zamenja najmanj enkrat na tri leta, če pa se vozilo hrani v vlažnih pogojih, pa pogosteje. Pred vsako vožnjo se preverijo ravni tekočin.

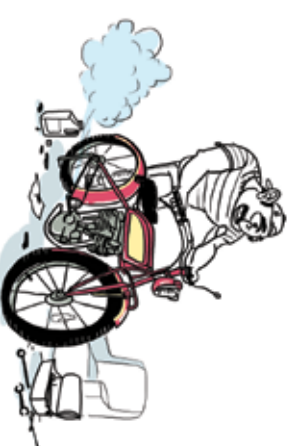


Pravilno zgodovinsko stanje je lastnikom v ponos

- Priporočljivo je, da vzdržujete čistost vozila, da na njem ni umazanije in drugega prahu. To velja ne le za vidne površine, temveč tudi za območja, kot je odprtina za motor, kjer boste z rednim čiščenjem lažje opazili začetke iztekani, na primer uhajanje goriva, olja, vode ali hidravlične tekočine. Redno čiščenje notranje strani blatnikov in podvozja bo zmanjšalo nastajanje korozije na nedostopnih mestih.
- Čiščenje morate izvajati tako, da boste kolikor je mogoče preprečili neželeno izlivanje vode, onesnažene z detergenti, in nabrane umazanije v vodotoki in odtoke meteorilnih voda, ter da ne boste povzročili neprijetnosti sosedom in njihovi lastnini.
- Iz motorjev, menjalnikov in osi starejših vozil pogosto izteka olje in če vozilo dlje časa stoji, morate poskrbeti, da olje izteka kontrolirano, saj lahko sicer povzroči onesnaženje in v nekaterih primerih poškoduje strukturo površine.
- Kadar je vozilo na ogled, zlasti na javnem mestu, morate pod vozilo postaviti podstavek za olje, če pa ga nimate, ustrezen karton velikosti okrog 50 x 120 cm, da preprečite onesnaženje tal ali poškodovanje površine razstavnega mesta zaradi kapljanja olja.

VZDRŽEVANJE, OBNOVA IN POPRAVILLO

- Ne glede na to, ali vzdrževanje, popravilo in obnovo izvajate sami ali drugi v vašem imenu ter ali je strokovno ali ne, se morajo ta dela vedno izvajati ob ustreznem upoštevanju okolja in varnosti izvajalcev vzdrževanja.
- Če obstajajo lokalni ali nacionalni predpisi o izvajanju vzdrževanja, popravila ali obnove, jih morate upoštevati.
- Če bi se med popravilom ali obnovo lahko sproščale škodljive snovi (na primer azbestna vlakna), morate poskrbeti, da izvajalci nosijo zaščitna oblačila in da se prepreči kontaminacija ozračja.
- Previdno in pravilno morate zavrči vsakršne tekočine, odstranjenje iz vozila med izvajanjem vzdrževalnih del, popravil ali obnove, pri čemer morate poleg uporabe ustreznih zabojnikov za odpadke ter pravilnega in okoljsko sprejemljivega odlaganja takih zabojnikov tudi v največji možni meri preprečiti razlivanje.
- Sestavne dele, odstranjene z vozila med izvajanjem vzdrževalnih del, popravil ali obnove, morate pravilno zavrči, da v največji možni meri preprečite nevarnost onesnaženja, razen če jih boste obdržali za morebitno ponovno uporabo.
- Sestavne dele, ki jih obdržite, morate hraniti tako, da je možnost kontaminacije vseh delov prostora hrambe minimalna.



Prepovedano kajenje, stebite za okolje!

HRAMBA

- Če bo vozilo v dolgotrajni hrambi, vključno med zimskimi meseci, je običajno pametno izklopiti akumulator iz električnega sistema in vozilo postaviti na osna nosila, da preprečite sploščena mesta na pnevmatikah.
- Prav tako je med hrambo, bodisi v notranjih prostorih ali na prostem, priporočljivo pod vozilo namestiti podstavek za olje, da preprečit onesnaženje ali poškodbe površine zaradi kapljic olja.

MAZIVA IN TEKOČNE

Učinkovito delovanje vozila s kar najvišjo ekonomičnostjo goriva in najnižjimi možnimi emisijami temelji na pravilnem opazovanju, kdaj vozilo potrebuje servis.

Treba je:

- uporabljati visokokakovostno gorivo ali dodatek za gorivo, kadar je na voljo, ki prispeva k ekonomični rabi goriva in zmanjšanju emisij brez negativnega učinka na delovanje sistema za gorivo, čeprav je to lahko drage;
- vedno uporabljati maziva in druge tekočine, na primer zavorne tekočine, s specifikacijami, ki ustrezajo zadevnemu vozilu;
- maziva in druge tekočine menjati v rednih intervalih tako glede na prevoženo razdaljo kot čas.

KRMILLENJE, ZAVORE IN VZMETENJE

Treba je:

- redno in najmanj enkrat na leto pregledovati vse aspekte krmiljenja, zaviranja in vzmetenja, ne glede na porabljeno gorivo oz. prevožene kilometre;
- preveriti, da ne prihaja do uhajanj pri pokrovih in v vodih;
- preveriti učinkovitost (ob upoštevanju ustreznih pričakovanj za vozilo) in enakomernost delovanja zavor;
- zagotoviti zadostno podmazanost vseh zadevnih območij, vključno z mazalnimi nastavki v spojih in ležajih.

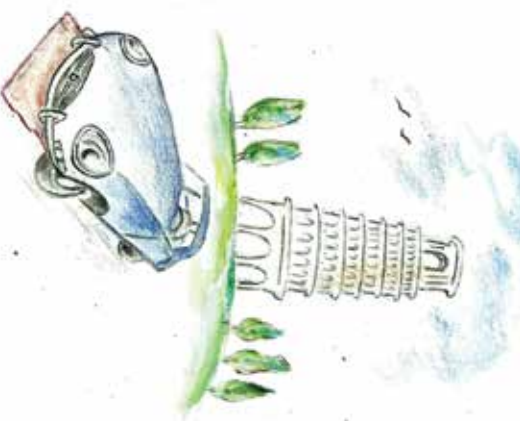
IZPUH

Treba je:

- redno preverjati, da ne prihaja do vidnih emisij dima, iz okolijskih in praktičnih razlogov. Črn dim pomeni premočno delovanje motorja in posledično emisije prekomernih ostankov ogljikovodika, bel dim pa lahko pomeni puščanje iz glavnega tesnila. Moder dim pomeni onesnaženost olja motorja, na primer zaradi izrabljenih batnih obročkov ali vodil ventilov;
- redno preverjati izpuh, da ni uhajanj, saj uhajanja lahko povzročijo prekomeren hrup in škodljivo ekonomični rabi goriva in nadzoru emisij.

DRUGA PREVERJANJA IN PREVIDNOSTNI UKREPI

- Vozilo morate redno voziti, če je mogoče, vsaj na vsake tri mesece. S tem preprečite notranjo korozijo in pripomorete k vzdrževanju podmazanosti delov motorja, menjalnika, pogona in ležajev koles.
- Učinkovito in celostno preverjanje ni mogoče, če vozila ne vozite, saj niso aktivirani vsi sestavni deli. Zgolj prižgan motor stojčega vozila ni učinkovit in povzroča nepotrebne emisije izpušnih plinov, pri čemer je za največjo korist in učinkovitost priporočljivo voziti okrog 30 kilometrov pri primerni hitrosti.



Pod motorjem naj bo podstavek za olja, skrbite za okolje!

VIDLIVOST

Poskrbeti morate, da:

imate čim večjo vidljivost okolice:

- so šipe na oknih jasne, čiste in brez dodatkov, kot so napelpe, ki bi motili vaš pogled;
- se zunanja zvrzavna ogledala čim večkrat nastavijo,
- se na posebej počasna vozila namestijo odsevne naprave, ki so lahko odstranljive;
- če ima vozilo vetrobranske brisalce, se ti občasno preverijo in po potrebi zamenjajo, prav tako mora dobro delovati sistem za umivanje vetrobranskega stekla (če ga vozilo ima).

Če vozilo nima sodobnih utrjajočih smernikov, morate vi ali vaš sopotnik smer nakazati z roko. Vendar pomnite, da vozniki sodobnih vozil takih signalov morda ne poznajo, zato morate biti vedno previdni in ne imejte za samoumevno, da so vaše signale videli in razumeli. To je zlasti pomembno, če vidljivost slabša ali omejena zaradi vremenskih razmer.

Vozil brez nameščenih vidnih smernikov ali zavornih luči raje ne vozite na javnih cestah po temi. Če vozite počasno vozilo, se zavedajte, da na glavnih cestah in zlasti avtocestah ostali vozniki morda ne bodo vedeli za vašo nizko hitrost, tudi če ste ustrezno osvetljeni. Če se vozite na takšnih cestah v temi ali ob slabi vidljivosti in če veljavna lokalna zakonodaja to omogoča, lahko uporabljate utrjajoče opozorilne luči, če so nameščene na vozilo.

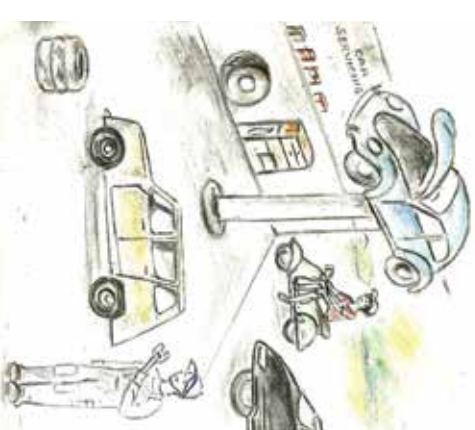
LUČI

Za varnost na cesti je enako pomembno, da so starodobna vozila vidna kot da tudi njihovi vozniki dobro vidijo.

Na splošno luči na starodobnih vozilih oddajajo manj svetlobe od sodobnih luči. Večina sodobnih vozil ima dan danes medvožno rutinsko in redno prižgane luči, zaradi česar so starodobna vozila sorazmerno težje opazna. Starodobne bočne luči je vedno težje opaziti.

Če so pogoji slabi, na primer ob dežju, megli ali močni oblačnosti, morate uporabljati sprednje luči. Kadar je vidljivost še posebej slaba, na primer ob močnem dežju, se je pametno ustaviti takoj, ko lahko to varno storite. Redno morate preverjati, da vse nameščene luči delujejo ustrezno, in se prepričati, da so sprednje luči pravilno prilagojene.

Če uporabljate vozilo s sistemom enojnega kratkega svetlobnega pramena, ki ga boste vozili v temi ali ob slabi vidljivosti, morate, če je to zakonsko dovoljeno in tehnično mogoče, sistem prilagoditi tako, da prikaže dvojje luči tako pri kratkem kot pri dolgem svetlobnem pramenu.



Redno pregledovanje in vzdrževanje sta pomembni!



Vedno občudovanja vredno, najbolj pa podnevci



Vaše vozilo pridobije poglede smladb in starih

Od prevoznega sredstva do premienne dediščine

Nacionalni in mednarodni organi, ki se ukvarjajo z ohranjanjem dediščine in družbene zgodovine, so neznanški zgodovinski in kulturni pomen motornega vozila šele nedavno prepoznali kot pomemben del naše preteklosti.

Motorno vozilo ima ključni prostor v zgodovini od poznega 19. stoletja do danes. Potem ko je industrializacija ljudi prisilila k preseljevanju v mesta zaradi dela, jim je motorno vozilo omogočilo življenje zunaj mest in stran od industrijskih območij.

Motorna vozila so ljudem omogočila, da svobodno izbirajo, kje bodo živeli in kje delali ter kako bodo preživljali svoj prosti čas.

To je zgodovinska zapuščina, ki jo FIVA ohranja in ji izkazuje spoštovanje. Zato je pomembno, da ima FIVA tudi vodilno vlogo pri spodbujanju ohranjanja in uporabe starodobnih motornih vozil na čim bolj odgovoren, varen in okolju prijazen način. Namen tega vodnika je prispevati k temu cilju.

FIVA in njene članske organizacije zastopajo vaše interese v pogovorih z oblikovalci politike in tistimi, ki te politike izvajajo. Vi pa ste naš ambasador. To vlogo prevzimate vedno, ko svoje starodobno vozilo pokažete javnosti, ko ga vozite in tudi ko doma izvajate dela na njem.

zelo po spreminjanju vozila in čim večjemu ohranjanju njegove izvirnosti, da zagotovite varnost in da bodo pnevmatike omogočile velik izkoristek goriva.

OPREMA V VOZILU

Pred vožnjo vedno preverite, ali imate s seboj celotno opremo, ki vam bo v pomoč v primeru okvare ali druge nesreče. Opreme ne omejitve zgolj na tiska, ki jo predpisuje zakonodaja v vaši državi ali v državah, ki jih obiščate. Najpomembnejša oprema:

- škatala za prvo pomoč,
- odsewni jopiči,
- varnostni trkotnik,
- rezervne žarnice in varovalke,
- zmogljiva dvigalka, ključ za kolesa in najboljše drugi ključ in orodja,
- varnostno kladivo (imenovano tudi rešilno kladivo),
- gasilni aparat in
- močna svetilka.

VARNOSTNI PASOVI IN OTROŠKI SEDEŽI

Tudi če varnostni pasovi za vaš avtomobil niso predpisani, ker je bil registriran, še preden so varnostni pasovi postali obvezni, je dobro, da jih namestite, pod pogojem, da jih je mogoče trdno pritrditi. Varnostnih pasov ne smete namestiti, če zgradba vozila ni ustrezna za zagotavljanje varne pritrditve in prenašanje obremenitev trkov.

Če so varnostni pasovi nameščeni, jih morate vedno uporabljati, tudi med kratko vožnjo po sosesčini, pripeti pa morajo biti tudi vaši sopotniki.

Pred načrtovanjem izleta z majhnimi otroki vedno najprej preverite, ali zakonodajala dovoljuje, da jih vozite v svojem vozilu, in če jih lahko, preverite, kje morajo sedeti (spredaj ali zadaj) glede na svojo starost in višino, ter ali je obvezna uporaba otroškega sedeža.

UPOŠTEVANJE IN RAZUMEVANJE OKOLICE

Kot voznik starodobnega vozila morate vedno upoštevati in spoštovati druge udeležence v cestnem prometu, ne samo drugih voznikov motornih vozil, temveč tudi najranjivejše skupine v prometu: pešce in kolesarje.

Vedno morate pravčasno nakazati, kaj nameravate storiti, ne samo pri zavijanju levo ali desno, temveč tudi ko zapeljete na parkirni prostor in z njega ali ko prehitivate druge uporabnike cest.

Prehitvanje je na sodobnih cestah vedno bolj težavno. Ko vozite starodobno vozilo, morate biti pripravljeni dovoliti drugim vozilom, da vas varno prehitijo, ko in kjer je to mogoče. Če se za vami ustvari kolona, se na primernem in varnem kraju zaustavite ter omogočite drugim vozilom, da peljejo naprej.

Pomnite, da lahko vozniki sodobnih vozil zapeljejo pred vas in ne pustijo dovolj varnostne razdalje za zaviranje. Če se to zgodi, morate vedno upočasniti hitrost vožnje, da povečate razdaljo.

Na prometnih cestah se izogibajte vožnji v koloni z več kot dvema zaporednima dodatnima starodobnima voziloma. V koloni morate vzdrževati ustrezno varnostno razdaljo od vozila pred vami, da omogočite, da vas ostala vozila na dovoljenih mestih varno prehitijo in tudi da se lahko varno ustavite v nujnem primeru.

Če vozite počasneje starodobno vozilo, poskušajte načrtovati vožnjo tako, da se izognete lokalnim prometnim konicam in območjem s prometnimi zastoji.

Za obstoječe luči so na voljo sodobne svetlobne komponente, kot so LED-silajke, ki ne pokvarijo avtentičnega videza vozila. Če je zakonsko dovoljeno in tehnično mogoče, svetujemo namestitve takšnih alternativnih svetlobnih komponent, če se bo vozilo redno uporabljalo v sodobnem prometu, zlasti za utrpijajoče smernike in zavorne luči. Vendar je treba pri tem natančno upoštevati lokalno zakonodajo in predpise, predvsem v zvezi s sprednjimi lučmi, ki bi ob nepravilni prilagoditvi lahko motile druge voznike motornih vozil.

Zadnje luči in zavorne luči morajo biti ob normalnih pogojih vidne najmanj z razdalje 100 metrov, pri čemer morajo tudi jasno prikazati vse dimenzije vozila. Za vožnjo po temi se lahko uporablja ločena posebna svetlobna plošča.

Vozila brez električne razsvetljave ne sme voziti po cesti v mraku ali v temi. Če vas tema prehití, se morate ustavití takoj, ko je to primerno in mogoče.

PNEVMATIKE

Preden se odpravite na prvo dnevno vožnjo, četudi bo kratka, morate preveriti tlak v pnevmatikah; vse pnevmatike morajo delovati s tlakom v skladu s priporočili izdelovalca. Voznja s pnevmatikami z nizkim tlakom poveča trenje in tako poveča porabo do 4%. Nizek tlak tudi poveča možnost pregrevanja pnevmatike, kar lahko povzroči škodo in posledično nesrečo ter poškodbe potnikov v vozilu in drugih uporabnikov cest.

Pnevmatike je treba redno pregledovati in ugotavljati morebitne vidne nepravilnosti na stenah pnevmatik, vključno z notranjo površino pnevmatike, saj poškodba stene pnevmatike pomeni večjo verjetnost nesreče in poškodi.

Kei pnevmatke ne trajajo večno, tudi med hrambo ne, jih je treba zamenjati ob vsakem znaku poškodovanih sten ali izgubi prožnosti. Po določenem številu let morate pnevmatke zamenjati, kot je v skladu s priporočili izdelovalca ali drugimi ustreznimi smernicami, ne glede na to, ali so izrabljene ali ne.

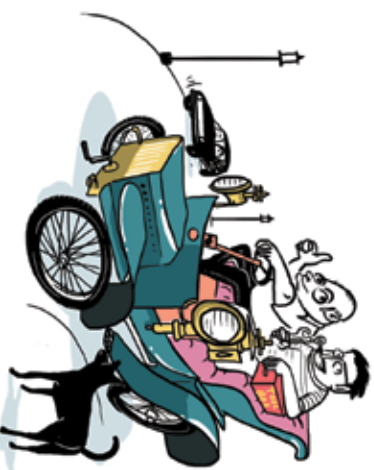
Na starodobnih avtomobilih so pogosto nameščene pnevmatke, katerih lastnosti se razlikujejo od tistih, ki so jih imele originalne pnevmatke.

Običajno z uporabo radialnih pnevmatik, ki nadomestijo diagonalne, ni nič narobe, saj skoraj vedno izboljšajo oprijemanje cestišča in s tem varnost, pri čemer zametajljivo vplivajo na videz ali druge sestavne dele. Treba pa je natančno opazovati učinek radialnih pnevmatik z drugačnim obsegom na razdaljo karoserije in natančnost merilnika hitrosti.

Vendar morate biti zelo previdni pri uporabi širših platišč in pnevmatik ali platišč in pnevmatik z majhnim presekom, razen kadar gre za vrsto, ki je bila običajno nameščena na vozilo, preden so se začeli postopki ohranjanja. Lahko imajo vsičen videz in celo pomagajo pri boljšem upravljanju vozila kot v preteklosti, vendar jih je treba izbrati previdno.

Prvi vidik je učinek na izvirnost, drugi vidik pa vpliv na varnost in morda na učinkovitost goriva v vozilu. Medtem ko lahko široke pnevmatke z nizkim profilom zmanjšajo največjo hitrost vozila zaradi svojih negativnih aerodinamičnih učinkov, lahko boljša oprijemljivost ceste v ovinkih obremení podvozje in povzroči prekomerno obrabo delov podvozja in ležajev krmilnega koleasa. To lahko poleg potencialno večje porabe goriva pomeni draga popravila pa tudi varnostne težave.

Zato poskušajte najti razumen kompromis med svojo



Vaša najboljša spremljevalca v vozilu: sosvoznik in škarla z orodji!

SKRB ZA OKOLJE

STARODOBNA VOZILA V DANAŠNJEM OKOLJU

Starodobna vozila predstavljajo zgodovino mobilnosti, tehnike in oblikovanja. Niso bili narejeni, da bi dosegali današnje standarde. Starodobna vozila so dokaz tehničnega razvoja od zelo daljne preteklosti do sodobnejšega časa in nam pomagajo spoznavati tehnično in kulturno evolucijo mobilnosti. Lastniki starodobnih vozil so varni: »kotalečega se muzejca« na cesti/poti. Večinoma se dobro zavedajo zapletenih vprašanj varovanja okolja in podnebja ter zlasti izzivov v zvezi z urbanimi območji. FIVA je s poudarjanjem velike vrednosti ohranjanja in javnega predstavljanja starodobnih vozil uspešno pridobila trajno spoštovanje družbe. Da tako ostane, je zelo pomembno, da vsak voznik starodobnega vozila izkazuje previdno in odgovorno vedenje vedno, kadar starodobno vozilo uporablja na javnem ali zasebnem prostoru.

Natančna priporočila FIVE o ohranjanju, obnovi in avtentičnem izboljšanju starodobnih vozil so navedena v dokumentu Charter of Turin, za katerega priporočamo, da ga imate vedno na dosegu roke, zlasti če želite na svojem starodobnem vozilu narediti več kot redna vzdrževalna dela.

V nadaljevanju boste našli nekaj praktičnih nasvetov za številna področja. Ta seznam ni dokončen in FIVA je odprta za predloge o dodatnih priporočilih.



Kotaleči se muzeji

SISTEM ZA GORIVO

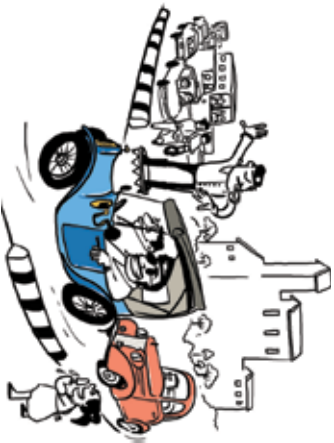
Sisteme za gorivo morate pregledovati redno in najmanj enkrat na leto, ne glede na to, ali gre za uplinjač ali vbrizgalno šobo, ključno z ročnimi in samodejnimi sistemi dušilnih ventilov. Med pregledom je treba ustrezno prilagoditi curke, preveriti natančnost in nemoteno delovanje mehanskih delov ter poskrbeti, da ne prihaja do uhajanj pri uplinjaču ali vbrizgalni šobi in v okolici črpalke za gorivo.

- Preveriti morate:
- spoje v sistemu za gorivo, da ne prihaja do iztekani;
 - posodo za gorivo in vse vode, če prihaja do iztekanj, korozije ali druge degradacije, ki bi lahko povzročili iztekanje.

SISTEM VŽIGA

- Treba je:
- redno pregledovati vžigalne svečke, da ne prihaja do šibke mešanice, ki lahko povzroči pregrevanje, ali pregošče mešanice, ki lahko povzroči prekomerno porabo goriva in višje emisije;
 - poskrbeti, da vsi vozi vedno dobro delujejo, saj napadni vžigi niso le nevarni za motor, temveč povzročajo tudi prekomerne emisije;

redno pregledovati morebitne prisotne vrzeli v kontaktu za zagotavljanje nemotene in učinkovitega delovanja, saj slabo delujoči vozi povzročajo višje emisije.



Dogodki in izleti so za udeležence in gledalce varnih.



Željo po hitrostnem tekmovanju prihranite za to namenjene proge

Ob vsaki vožnji se zavedajte, da vaše vozilo privablja poglede, vaše vedenje pa lahko vpliva na splošno javno mnenje o starodobnih vozilih ter ga izboljša ali poslabša!

DOGODKI, KI JIH ORGANIZIRAJO KLUBI IN PROSTOVOLJCI

Ta del voznika je v prvi vrsti namenjen številnih netekmovanim dogodkom, ki jih organizirajo klubi in prostovoljci.

Tudi če dogodek ni naveden na koledarju dogodkov FIVA, ki je objavljen na spletnem mestu FIVA, je treba upoštevati Kodeks dogodkov FIVA, zlasti naslednji člen: Dogodki, ki se odvijajo na cestah, odprtih za občajni promet, morajo biti v skladu z zakonodajo države ali držav, v kateri/katerih se odvijajo.

Pri organizaciji dogodkov na cestah, tudi če ti niso tekmovalne narave, in pri udeležbi na teh dogodkih je treba posebno pozornost nameniti določnim vidikom, ki se morajo upoštevati. Tekmovalne dogodke pogosto urejajo posebne nacionalne zakonodaje, lokalni predpisi in dovoljenja.

KAJ JE NAJPOMEMBNEJE ZA ORGANIZATORJE

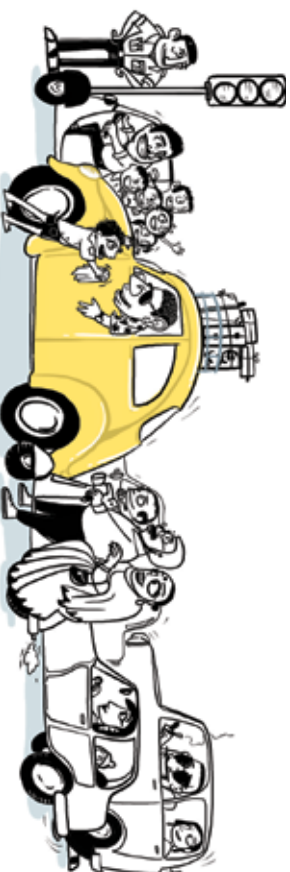
Če ste organizator dogodka, morate zagotoviti, da so vaši načrti, organizacija in osebe v skladu z nacionalno zakonodajo in lokalnimi predpisi, ter voznikom udeležencem naročiti, da se držijo ustreznih zakonodaj in predpisov.

Pred vsakim dogodkom morate pripraviti načrt tveganj in varnosti. Načrt mora vsebovati različna vprašanja, s katerimi se boste morali ukvarjati ob morebitni nesreči, še posebej v primeru resnih poškodb ali smrti, vključno z obveščanjem resničnih služb in drugih organov, povezovalno vlogo med uradniki in organizacijskim organom ter odzivom na morebiten medijski interes in vprašanja.

Dogodke morate načrtovati tako, da boste tim manj obremenili in motili ostale uporabnike cest, v primeru večjega števila starodobnih vozil na prometnih cestah pa o tem vnaprej opozoriti druge uporabnike cest z jasno signalizacijo v skladu z lokalno zakonodajo in predpisi.

Če bodo udeleženci dogodka morali voziti po načrtovani poti, morate:

- vnaprej ustrezno preučiti pot;
- udeležencem dati jasna in natančna navodila ter usmeritve v zvezi s potjo, znaki in drugimi mejniki, da jih bodo prepoznali in tako brez težav sledili predpisani poti;
- opredeliti posebne prometne nevarnosti, s katerimi se bodo vozniki zelo verjetno srečali.



S previdno vožnjo in spótovanjem si boste prislužili veliko odobravanja

KAJ JE NAJPOMEMBNEJE ZA VOZNIKKE

Če vozite na dogodku, morate poznati pot, tako dobro, da vam ni treba slediti vozilu pred vami; to znanje lahko že imate ali pa morate pravilno slediti navodilom:

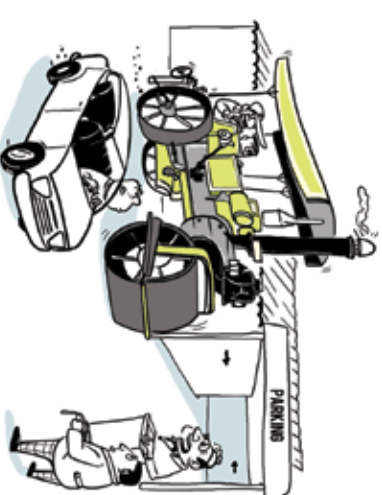
- vedno upoštevati voznike drugih vozil in med vožnjo po predpisani poti upoštevati prometne razmere;
- ravnati v skladu s prometnimi znaki, signali in predpisi, razen če vam drugače ne naroči policist;
- preprečiti, da bi tekmovalni duh prevladal nad vašo odgovornostjo do previdne vožnje in upoštevanja drugih uporabnikov cest.

IZREDNO POČASNA VOZILA

Če vozite izredno počasno vozilo, kot je vozilo za veliko s parnim motorjem, cestni valjar, starejše gospodarsko vozilo ali kmetijsko vozilo, ste še posebej dolžni zagotoviti kar najmanj motenj za druge uporabnike cest. Za upravljanje teh vozil na javnih cestah morajo imeti vozniki posebne izkušnje ter dobro poznati vozilo in posebne zakone, ki veljajo za njihovo uporabo.

Če je le mogoče, morate med vožnjo izredno počasnega vozila: na hitrim cestam, enopasovnim cestam, strmim vzponom in zahtevnim križiščem:

- voziti po dnevni svetlobi in ne ponoči ali v pogojih močno zmanjšane vidljivosti;
- jasno in nedvoumno nakazati namen zavijanja drugin uporabnikom cest;
- s seboj imeti ekipo najmanj dveh oseb za pomoč pri vzgju motorja in vzdrževanju njegovega teka;
- preprečiti nevarnost, ko se zaustavite na strani ceste za vodo ali zamenjavo prestave;
- prepoznati in na minimum zmanjšati nevarnost nastanka isker;
- preprečiti ustvarjanje črnega dima v bližini naseljenih območij;
- preprečiti poškodbe cestne površine;
- uporabiti zatice v primeru zaustavitve na naklonu;
- pisati ali hupati le v najljepem primeru ali na paradi.



Voziti star cestni valjar je lahko pravi izziv