

Vasilij Lombar-Lombi, OTC Škofljica



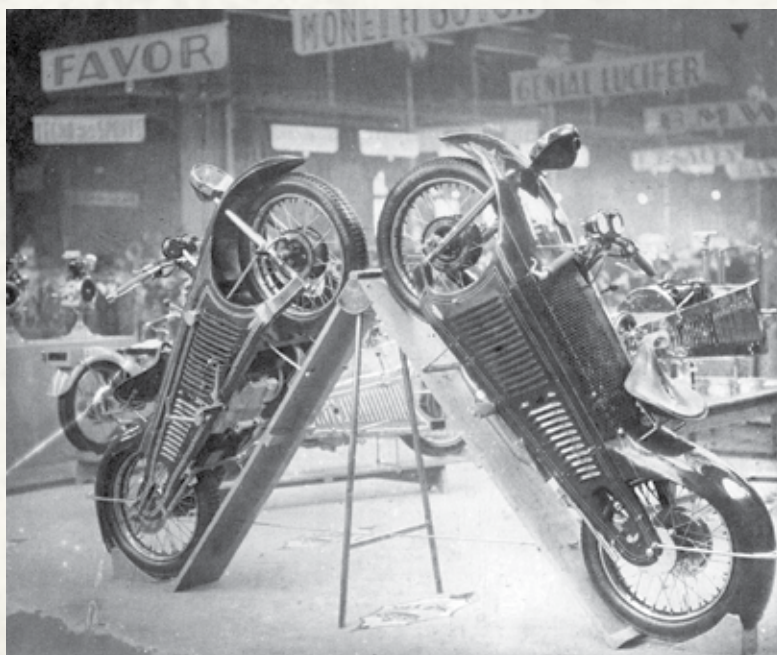
## MAJESTIC

Art Deco



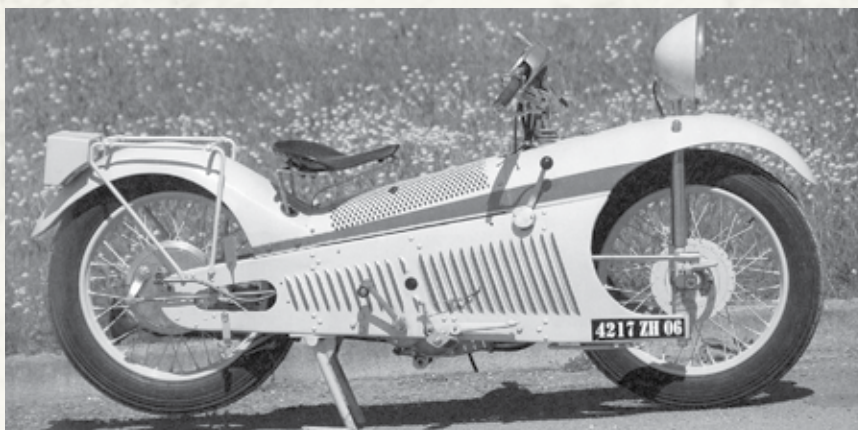
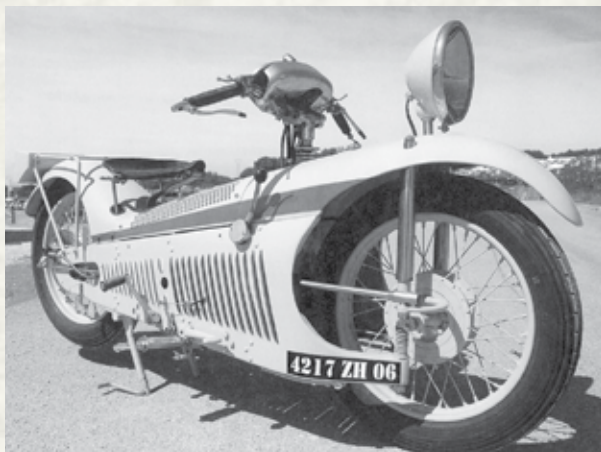
Art Deco je pojem in obdobje v umetnosti, ki izraža oblikovanje s poudarkom na dekoraciji, inovativnost, tehnološki in tehnični napredek, kar je bila tudi vsebina Svetovne razstave v Parizu leta 1925. Art Deco se je dotaknil tudi motociklov po zaslugi francoskega oblikovalca in konstruktorja Georges Roy. Z motocikli se je začel ukvarjati že leta 1907, ko je bil star 19 let. Konstruiral je majhne motorje, pozneje pa je sodeloval pri razvoju skuterja z majhnimi kolesi z motorji švicarske tovarne Dufaux, ki je pozneje sodelovala pri konstruiranju prvih motociklov priznane znamke Motosacoche.

Po prvi svetovni vojni se je Georges Roy lotil konstruiranja motocikla New Motorcycle pozneje z zvanečim imenom Majestic, ki je pravi predstavnik Art Decoja v dvajsetih in tridesetih letih prejšnjega stoletja.



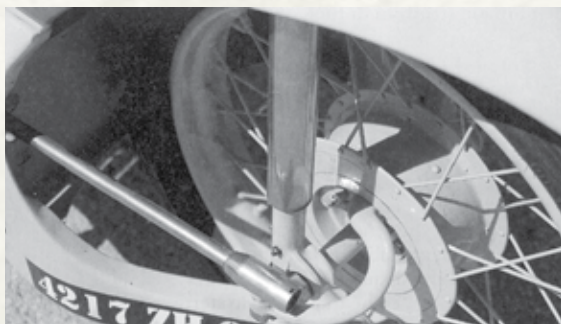
Motocikla Majestic razstavljeni na pariškem salonu leta 1930.

Ne gre samo za enkratno, osupljivo, za tisti čas sodobno obliko motocikla ampak tudi za odraz obdobja v umetnosti. Oblika, ki manifestira trend inspiracije, banalno funkcionalnost in dodano obliko, ki zadosti in prepriča z eleganco, ki je seštevek lepe karoserije in unikatnega okvirja nepopolne geometrije v popolni harmoniji z ovalno obliko, ki nam dopušča pogled na obe kolesi in sproža različne občutke. V Majestic so vgrajevali pogonske agregate tovarne Chaise, štiritaktne enovaljnike prostornine 350 ccm ali 500 ccm.

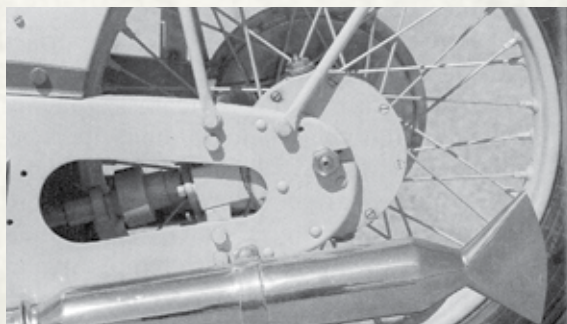


Motocikel Majestic z vgrajenim štiritaktnim enovaljnikom Chaise 350 ccm, z ventili v glavi motorja, kompresijo 5,5 : 1, uplinjačem AMAC, z močjo 8/11 kW/KM pri 4000 vrt./min in maksimalno hitrostjo 90 km/h.

Stranske reže za hlajenje motorja so dekorativne in funkcionalne, medtem ko velika prednja luč, nosilec krmila z nadzorno ploščo in sedež odstopajo od trupa in dajejo motociklu enkraten in neponovljiv pečat. Sprednje kolo je vpeto preko vertikalnih teleskopskih vilic, zadnje kolo pa je togo vpeto. Prenos moči je bil izveden s kardanskim prenosom ali pa z verižnim pogonom.

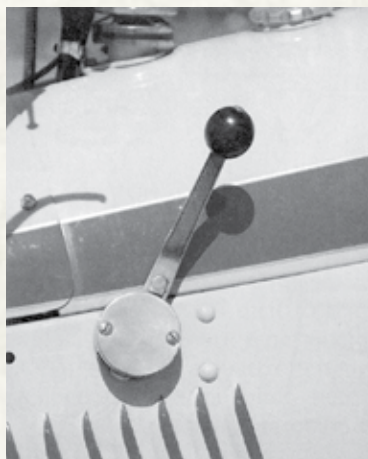


Vpetje prednjega kolesa s centralno bobnasto zavoro in ročico za krmiljenje kolesa.



Togo vpetje zadnjega kolesa s stransko bobnasto zavoro in kardanskim prenosom.

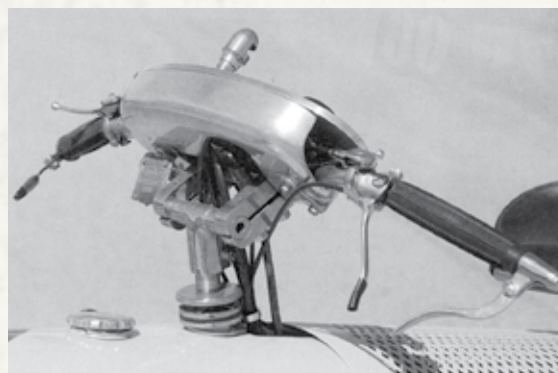
Menjalnik Majestica je imel tri prestave in prestavno ročico ob strani trupa.



Prestavna ročica na ohišju Majestica.



Ročica zaganjalnika in priključek za sklopko.



Krmilo Majestica z nadzorno ploščo.

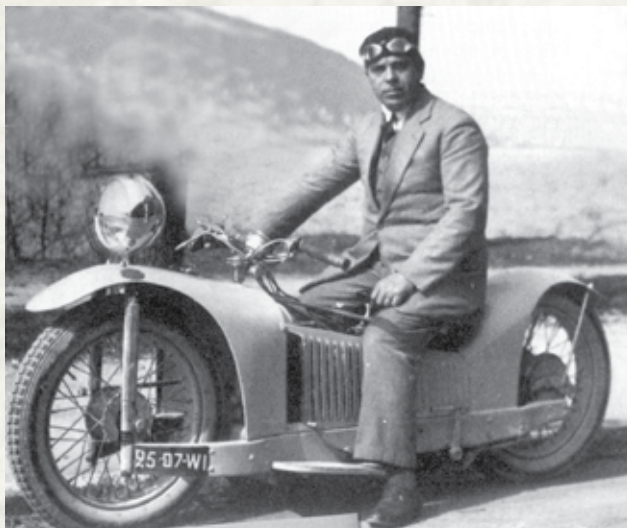


Nadzorna plošča na krmilu s tahometrom, uro, voltmetrom, signalizacijo delovanja motorja in svetilko za osvetlitev nadzorne plošče.



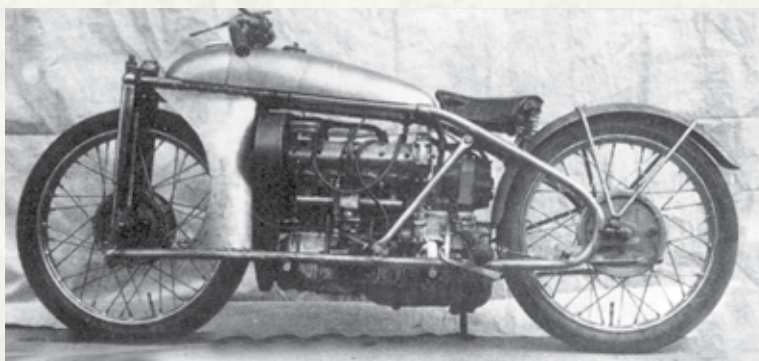
## *Starodobnik*

Za izvoz v ZDA so izdelovali Majestic z imenom Cleveland. Opremljen je bil z vrstnim zračno hlajenim štirivaljnikom pričakovane prostornine 1000 ccm za razmere na ameriškem tržišču.



Georges Roy na motociklu Majestic Cleveland, 1000 ccm za ameriški trg.

Tekmovalni del Majestica pa je predstavljal motocikel z vrstnim zračno hlajenim štirivaljnikom prostornine 500 ccm s katerim se je dirkač Valerio Riva udeleževal dirk za „Veliko nagrado narodov“ v Monzi vendar ni dosegal vidnejših rezultatov.



Dirkalnik Majestic Valeria Rive.

Majestic je imel pozneje tudi družbo v modelu BMW R7, katerega je leta 1934 realiziral Alfred Boning. Motocikel je razstavljen v tovarniškem muzeju tovarne BMW v Munchnu. Motocikel Majestic so izdelovali v letih 1926 - 1933. V tem kratkem obdobju so izdelali samo približno 600 motociklov, vendar je Majestic prišel v zgodovino kot tipičen predstavnik obdobja Art Deco. Znanе motociklistične revije tedanjega časa so Majestica definirale tudi z imenom „motomobile“. Eden od primerkov motocikla Majestic je razstavljen v muzeju M2R v Andori, mini državi v Pirenejih.

Vira:  
Motociclismo d Epoca in Legend Bike